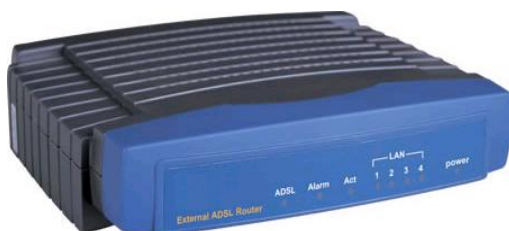
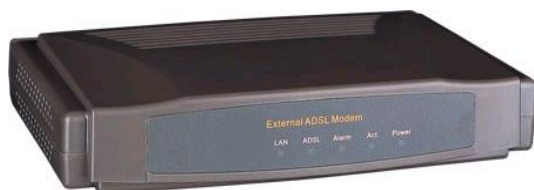




**CMP-ADSL2MOD10**

**CMP-ADSL2ROU10**



**MANUAL**

**ANLEITUNG**

**MODE D'EMPLOI**

**GEBRUIKSAANWIJZING**

**MANUALE**

**MANUAL DE USO**

**HASZNÁLATI ÚTMUTATÓ**

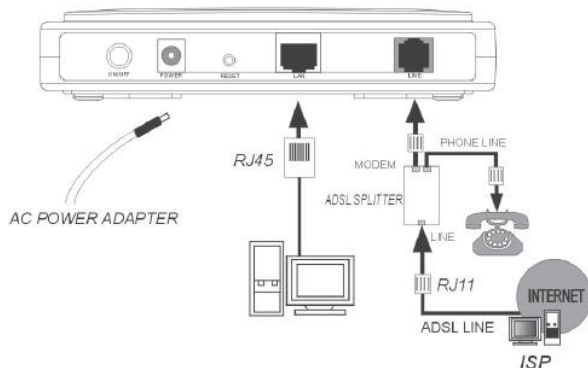
**KÄYTTÖOHJE**

**BRUKSANVISNING**

**NÁVOD K POUŽITÍ**

## 1. Computer Configuratie

- 1) Sluit het ADSL Modem/Router aan zoals getoond in afbeelding 1.



Afbeelding 1

- 2) Verander het IP adres van de PC: open **TCP/IP eigenschappen** van de LAN kaart in de PC. Voer het IP adres 192.168.1.\* (\* is een waarde tussen 2 en 254, Netmask is 255.255.255.0, Gateway is 192.168.1.1, Het DNS adres wordt aangeleverd door de Internet Service Provider.

## 2. Inloggen

Op de meegeleverde CD bevindt zich eenvoudige software om snel en gemakkelijk een netwerk te realiseren. Kopieer de KÖNIG ADSL Modem/Router voorziening naar een gewenste locatie op de PC. Dubbelklik op het software icoon (of dubbelklik direct vanaf de CD). Het inlog scherm verschijnt.



Afbeelding 2

Het standaard IP adres is **192.168.1.1**, gebruikersnaam is **admin** en het wachtwoord is **admin**. Klik op **Login**, de software start met inloggen. De login interface verschijnt. Er zijn twee functie modules in het menu, **Current State** en **Quick Setup**. De informatie onderaan is van de standaard parameters.

### 3. Snel instellen

Selecteer **Quick Setup** om toegang te krijgen tot het Quick Setup scherm. Bij aankoop van het **Modem** van dit merk is er een bridge protocol. Alleen de VPI/VCI waardes, die aangeleverd worden door de Internet Service Provider zijn benodigd. Klik op **SUBMIT** om de configuratie te voltooien, Gebruik vervolgens de dial software zoals **WinPoet** of **EnterNet** om toegang te krijgen tot het Internet (hulp of dial software is terug te vinden in de gebruiksaanwijzing). Bij aankoop van de **Router** zijn er 5 protocols voor verbinden in het Connection Type frame: **> Bridge**, **> PPPoE**, **> PPPoA**, **> MER** en **> IPoA**



#### Opmerking:

De protocols zullen anders zijn op andere plaatsen voor gebruikers van routers. Slechts een van de vijf genoemde protocols is benodigd. Deze wordt aangeleverd door de Internet Service Provider. Hieronder worden alle mogelijkheden voor het instellen van deze vijf protocols toegelicht.

#### 3.1 Bridge

- 1) Kies **Bridge** in het connection type frame en voer de **VPI/VCI** waarde in die aangeleverd is door de ADSL Internet Service Provider. Kies de Encapsulation mode die ook aangeleverd is door de Internet Service Provider.
- 2) Klik na het bevestigen van de configuratie op **Submit**. Zie afbeelding 3.

Afbeelding 3

The screenshot shows a window titled 'Quick Setup' with two tabs: 'Current Status' and 'Quick Setup'. The 'Quick Setup' tab is active. It contains the following fields and options:

- Connection Type:** A dropdown menu set to 'Bridge'.
- ATM VC Configure:**
  - VPI/VCI: 0 / 35
  - Encapsulation Mode:  LLC  VC/MUX
- PPP Configure:**
  - PPP Username: sje123@163\_ed
  - PPP Password: \*\*\*\*\*
- Submit** button at the bottom right.

- 3) Na het succesvol voltooiën verschijnt het volgende scherm. Klik op **Confirm** zoals getoond in afbeelding 4.

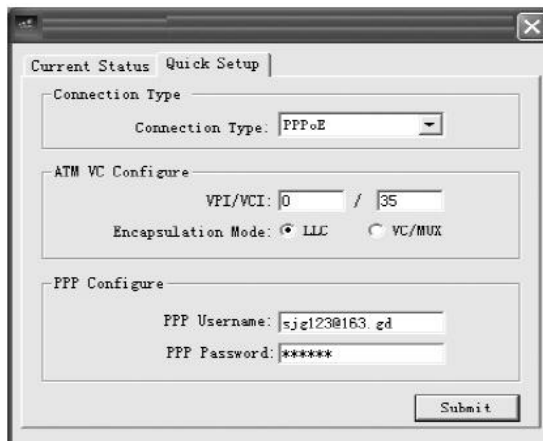


Afbeelding 4

- 4) Bij het gebruik van bridge protocol, dient dial software zoals **WinPoet** of **EnterNet** gebruikt worden voor het virtuele inbellen (hulp of dial software is terug te vinden in de gebruiksaanwijzing).

### 3.2 PPPoE

- 1) Kies **PPPoE** in het scherm en voer de **VPI/VCI** waarde in. Kies de Encapsulation mode, voer de gebruikersnaam en het wachtwoord in en wachtwoord protocol die aangeleverd is door de Internet Service Provider.



Afbeelding 5

- 2) Klik op **Submit**. Na het succesvol voltooiën verschijnt het **SUBMIT SUCCESS** scherm (zie afbeelding 4). Klik op **Confirm** om de configuratie te voltooiën.

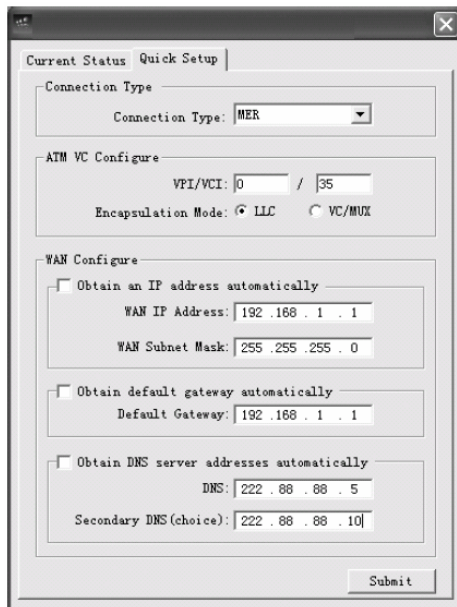


**Opmerking:**

De **PPPoA** configuratie is vergelijkbaar met **PPPoE**.

**3.3 MER**

- 1) Kies **MER** in het scherm en voer de **VPI/VCI** waarde in. Kies de Encapsulation mode, voer het IP adres, Subnet mask, default Gateway en DNS server adres van de WAN in, aangeleverd door de Internet Service Provider.



Afbeelding 6

- 2) Klik op **Submit**. Na het succesvol voltooiën verschijnt het **SUBMIT SUCCESS** scherm (zie afbeelding 4). Klik op **Confirm** om de configuratie te voltooiën.



**Opmerking:**

Bij de keuze van het **IPoA** protocol dat aangeleverd is door de Internet Service Provider, is de configuratie vergelijkbaar met **MER**.

#### 4. Huidige Status

Het ADSL Modem/Router start opnieuw op na het voltooiën van de configuratie. Wacht tot de herstart succesvol voltooid is. Selecteer **Current** Status in the functie menu, klik op **Refresh** om de huidige status te bekijken.

De status informatie van de verbinding wordt niet automatisch vernieuwd. Klik op **Refresh** om de huidige status te bekijken. Als niet nog niet succesvol is, controleer dan de configuratie en probeer het opnieuw.

#### Veiligheidsvoorschriften:

Om het risico van een elektrische schok te voorkomen, mag dit apparaat alleen, indien nodig, geopend worden door een geautoriseerd servicebedrijf. Ontkoppel het apparaat van stroom en randapparatuur, wanneer zich een probleem voordoet.

#### Garantie:

Garantie of aansprakelijkheid wordt niet aanvaard als er veranderingen en/of modificaties zijn aangebracht of bij onjuist gebruik van het product.

#### Algemeen:

Wijzigingen in uitvoering en specificaties voorbehouden.

Copyright ©

